

Un nouveau paradigme pour l'enfance: les besoins fondamentaux

G Apter,
GHH
Université Rouen Normandie



PLAN

- Rappel Historique jusqu'à La loi de mars 2016
- Besoins: Le point de vue du développemental
- Conséquences pratiques



Loi du 14 mars 2016

Rappel Historique



LOI n°2016-297 du 14 mars 2016 - art. 1

- La protection de l'enfance vise à garantir la prise en compte des besoins fondamentaux de l'enfant, à soutenir son développement physique, affectif, intellectuel et social et à préserver sa santé, sa sécurité, sa moralité et son éducation, dans le respect de ses droits.
- Elle comprend des actions de prévention en faveur de l'enfant et de ses parents, l'organisation du repérage et du traitement des situations de danger ou de risque de danger pour l'enfant ainsi que les décisions administratives et judiciaires prises pour sa protection.

Bref rappel Historique

- Représentations sociales de l'enfant et de la famille
- Evolution du statut et des représentations de l'enfant



Les enfants de l'Assistance Publique

- Enfant abandonné
- Parent (mère) indigne



Le CNR

Ordonnance n° 45-174 du 2 février 1945 relative à l'enfance délinquante.

EXPOSE DES MOTIFS

Il est peu de problèmes aussi graves que ceux qui concernent la protection de l'enfance, et, parmi eux, ceux qui ont trait au sort de l'enfance traduite en justice. La France n'est pas assez riche d'enfants pour qu'elle ait le droit de négliger tout ce qui peut en faire des êtres sains. La guerre et les bouleversements

STÉPHANE
SIMONNET



Maquis et Maquisards

*La Résistance en armes
1942-1944*

Belin

La puissance paternelle et l'autorité parentale

LOI n° 70-459 du 4 juin 1970 relative à l'autorité parentale (1).

L'Assemblée nationale et le Sénat ont adopté,

Le Président de la République promulgue la loi dont la teneur suit :

Art. 1^{er}. — Le titre IX du livre I^{er} du code civil est remplacé par les dispositions suivantes :

TITRE IX

DE L'AUTORITE PARENTALE

CHAPITRE I^{er}

De l'autorité parentale relativement à la personne de l'enfant.

« Art. 371. — L'enfant, à tout âge, doit honneur et respect à ses père et mère.

« Art. 371-1. — Il reste sous leur autorité jusqu'à sa majorité ou son émancipation.

« Art. 371-2. — L'autorité appartient aux père et mère pour protéger l'enfant dans sa sécurité, sa santé et sa moralité.

« Ils ont à son égard droit et devoir de garde, de surveillance et d'éducation.



Après la décentralisation



"...Tous les enfants ont droits aux soins nécessaires à leur bien-être..."
article 3

Les droits de l'enfant

Extraits de la Convention internationale des Droits de l'Enfant



"...Tous les enfants sont égaux..." article 2



"...Chaque enfant a droit à une alimentation suffisante et saine..."
article 27



"...Chaque enfant a le droit d'aller à l'école..."
article 28



"...Chaque enfant a le droit à une bonne santé..."
article 24



"...Chaque enfant a le droit aux loisirs..."
article 31



"...Priorité est donnée aux enfants sans familles..."
article 5



"...Priorité est donnée aux enfants réfugiés..."
article 22



"...Priorité est donnée aux enfants en conflit avec la loi..."
article 40



"...Priorité est donnée aux enfants en handicapés..."
article 23



"...Chaque enfant peut s'exprimer librement..."
article 13



"...Chaque enfant peut exercer sa religion..."
article 14



"...Chaque enfant peut s'associer à d'autres enfants..."
article 15



"...Chaque enfant doit recevoir des informations adaptées et utiles..."
article 17



"...Aucun enfant ne doit être exploité par le travail..."
article 32



"...Aucun enfant ne doit être victime de la guerre..."
article 38



"...Aucun enfant ne doit être maltraité..."
article 9



"...Aucun enfant ne doit être victime d'abus sexuels..."
article 19

LOI n° 89-487 du 10 juillet 1989 relative à la prévention des mauvais traitements à l'égard des mineurs et à la protection de l'enfance (1)

COMITÉ FRANÇAIS
unicef
Fonds des Nations Unies pour l'enfance

les enfants ont des droits

1 Droit à l'égalité, sans distinction de race, de religion ou de nationalité.	2 Droit à une attention particulière pour son développement physique, mental et social.	3 Droit à un nom et à une nationalité.	4 Droit à une alimentation, à un logement et à des soins médicaux appropriés.	5 Droit à une éducation et à des soins spéciaux quand il est handicapé mentalement ou physiquement.
6 Droit à la compréhension et à l'amour des parents et de la Société.	7 Droit à l'éducation gratuite et aux activités récréatives.	8 Droit aux secours prioritaires en toutes circonstances.	9 Droit à une protection contre toute forme de cruauté, de négligence et d'exploitation.	10 Droit à la formation dans un esprit de solidarité, de compréhension, d'amitié et de justice entre les peuples.

La loi de 2007

- Créé par Loi n°2007-293 du 5 mars 2007 - art. 1
JORF 6 mars 2007

La protection de l'enfance a pour but de prévenir les difficultés auxquelles les parents peuvent être confrontés dans l'exercice de leurs responsabilités éducatives, d'accompagner les familles et d'assurer, le cas échéant, selon des modalités adaptées à leurs besoins, une prise en charge partielle ou totale des mineurs. Elle comporte à cet effet un ensemble d'interventions en faveur de ceux-ci et de leurs parents.



Parents, familles et professionnels dans le cadre judiciaire

ce point est essentiel.
Par exemple, quand il s'agit de renouveler
(ou non) le placement d'un enfant,
il faut mesurer si le danger à retourner
au domicile familial persiste... et non si l'enfant
pourrait avoir intérêt à rester dans un cadre
qui lui réussit bien. **La règle est que l'enfant
est élevé par sa famille.**

L'intervention ainsi que le maintien
de la mesure se justifient par le danger.
Sinon, on peut toujours penser que l'institution
est meilleure que les parents, qu'elle leur
assure de meilleures conditions de vie.
On risque alors de négliger le droit fondamental
des enfants de grandir dans le milieu familial*
et les effets à terme de cet éloignement.



2007

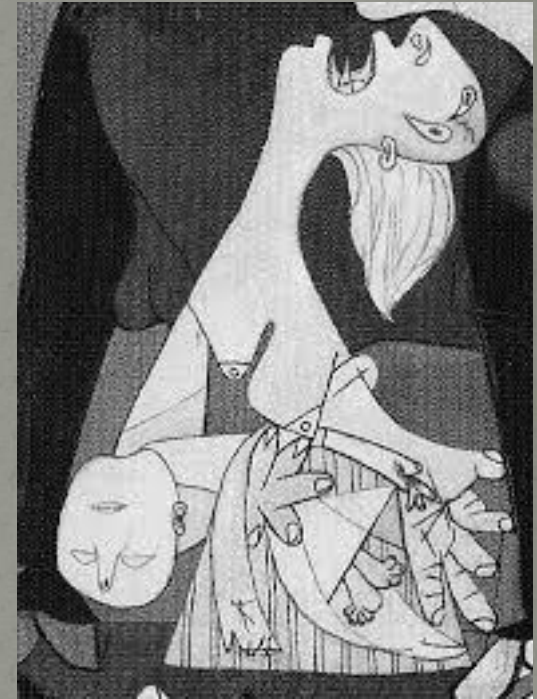


- La protection de l'enfance a pour but de prévenir les difficultés auxquelles les parents peuvent être confrontés dans l'exercice de leurs responsabilités éducatives, d'accompagner les familles et d'assurer, le cas échéant, selon des modalités adaptées à leurs besoins, une prise en charge partielle ou totale des mineurs

2016



- La protection de l'enfance vise à garantir la prise en compte des besoins fondamentaux de l'enfant, à soutenir son développement physique, affectif, intellectuel et social et à préserver sa santé, sa sécurité, sa moralité et son éducation, dans le respect de ses droits.



Besoins: Le point de vue développemental



L'enfant ne devient pas un Homme, il en est déjà un.

(Janusz Korczak)

qq citations



PROTECTION
DE L'ENFANCE

Démarche de consensus sur les besoins fondamentaux de l'enfant en protection de l'enfance



Une meilleure prise en compte des besoins de l'enfant et de ses droits

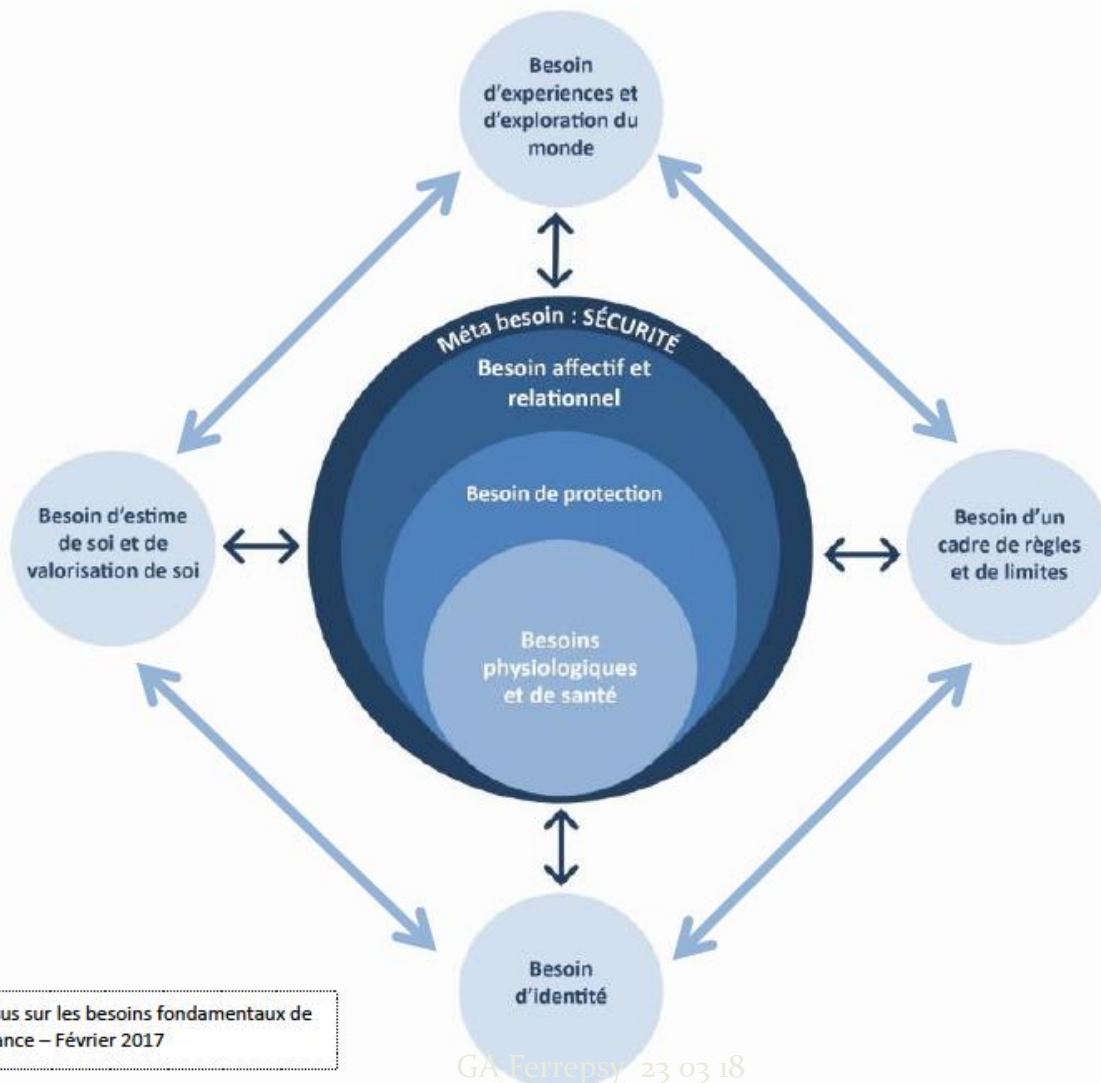
- CID
- Intérêt supérieur de l'enfant
- La satisfaction des besoins fondamentaux de l'enfant permet la construction du sujet dans la plénitude de ses potentialités, du respect de ses droits et au service de son développement et de son accès à l'autonomie et à la socialisation.

Un META-besoin la sécurité

- **approche interdépendante** et contextuelle des besoins entre eux
- un besoin « méta », qui « surplombe » tous les autres besoins, =pré-requis et base
- le **méta besoin de sécurité** = englobe l'ensemble des autres besoins fondamentaux que peut avoir un enfant au cours de son développement

LE META BESOIN: LA SECURITE

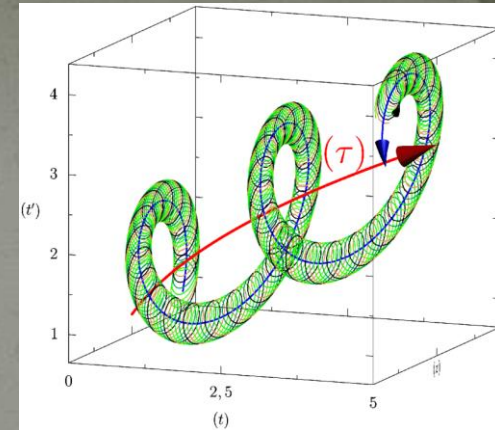
La carte des besoins fondamentaux universels de l'enfant



Source : Démarche de consensus sur les besoins fondamentaux de l'enfant en protection de l'enfance – Février 2017

Trois dimensions

- Les besoins physiologiques et de santé
- Le besoin de protection
- Le besoin affectif et relationnel



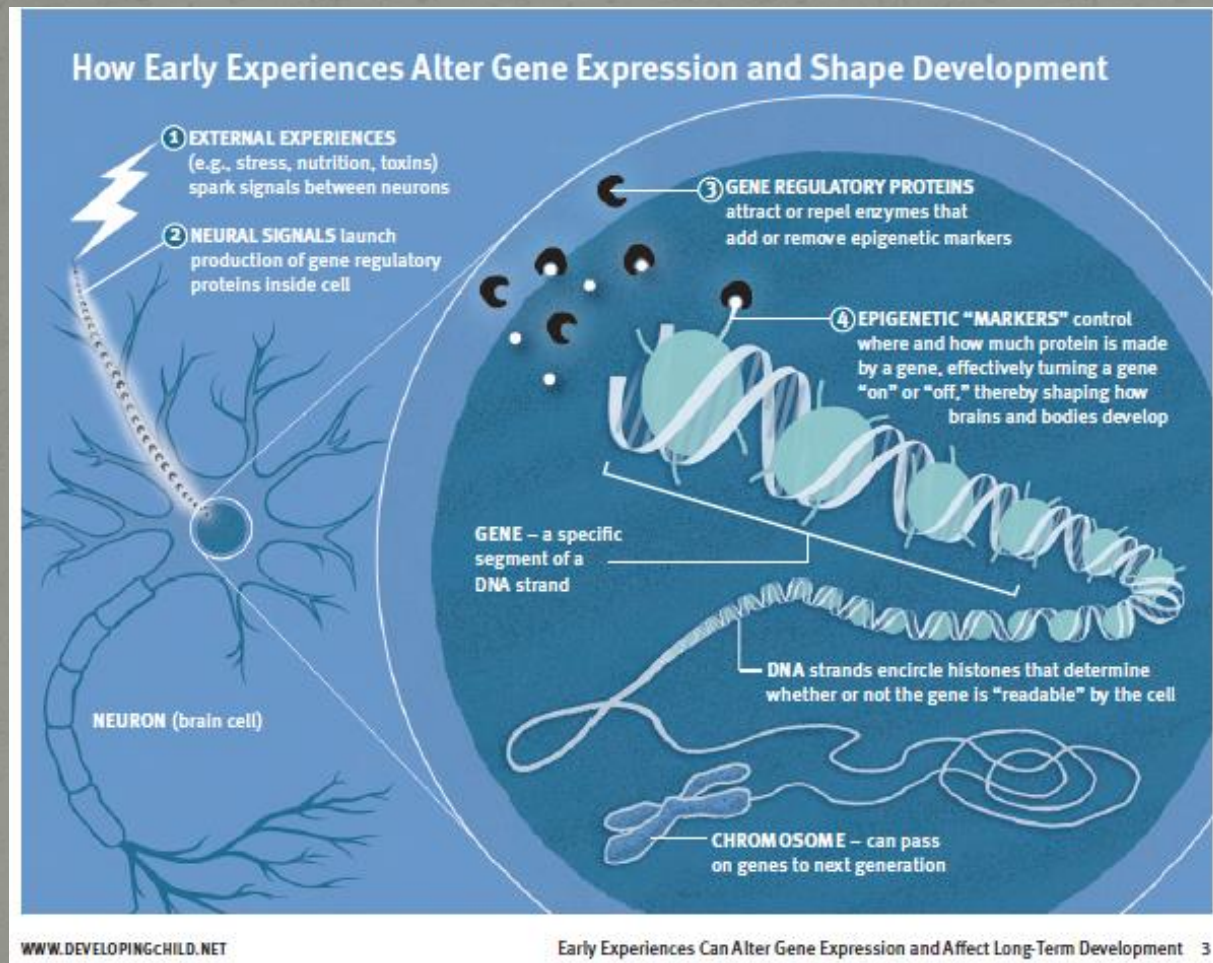
Besoins de protection

- A l'égard de toute forme de maltraitance :
 - physique,
 - sexuelle,
 - psychologique,
- Exposition à la violence
- Négligence Carence
- Blessures ou préjudice susceptibles d'être causés par les dangers de son environnement extérieur et/ou de son environnement domestique.

Besoins de sécurité affective et relationnelle

- Les apports de la théorie de l'attachement : Winnicott, Bowlby...
 - Notion de **care giving**
 - « **tout compte** »
 - les pratiques de soins : sens du faire,
 - l'engagement de l'adulte : sens affectif,
 - le sentiment de : sens éthique

Epigénétique et Attachement



L'environnement plus fort que les gènes?

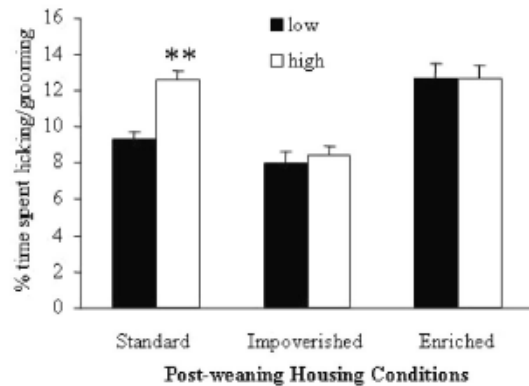
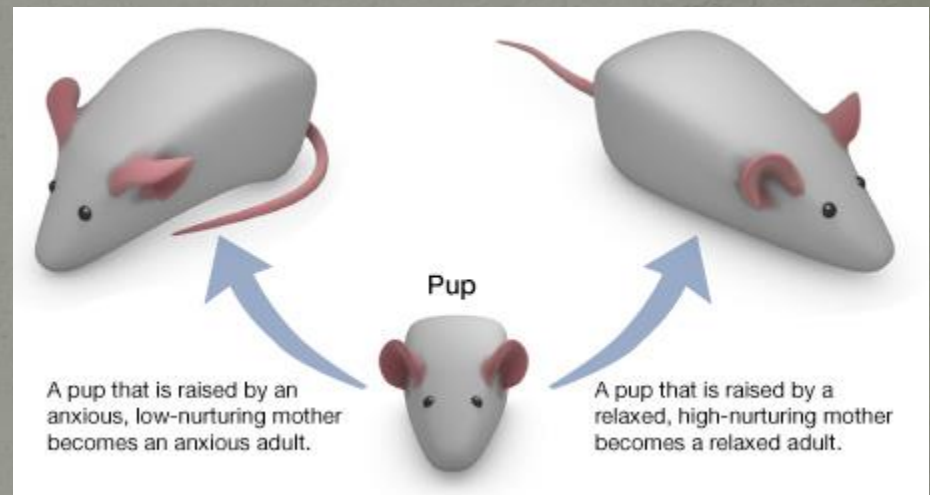


Figure 6. Mean percentage of time spent licking/grooming (LG) pups by the adult female offspring of standard, impoverished, or enriched housed females (who were themselves the offspring of high and low LG dams). Female offspring of high LG/standard housed females were higher in LG than offspring of low LG/standard housed females ($p < .01$). Offspring of high LG/impoverished females exhibited significantly lower levels of LG compared to offspring of high LG/standard housed females ($p < .001$). Offspring of low LG/enriched females exhibited higher levels of LG than low LG/standard housed females ($p < .01$). Error bars represent standard error of the mean. ** $p < .01$.



Champagne & Meaney, 2007,
Behav Neurosc

Transmission des conditions sociales?

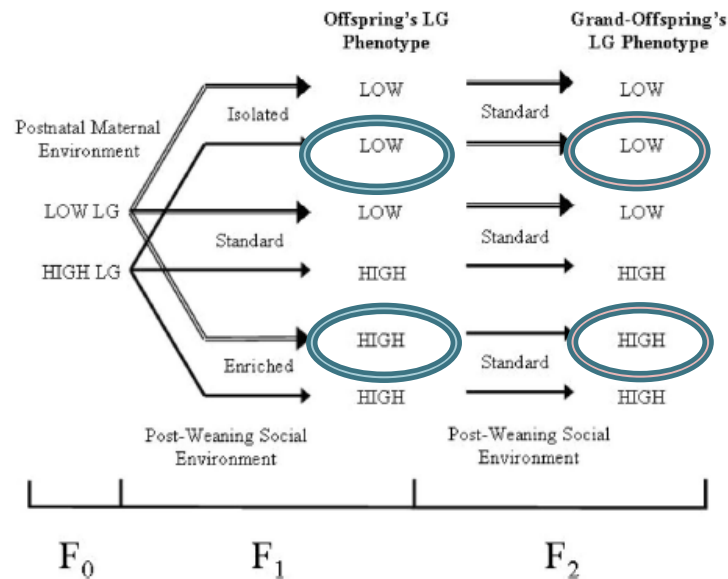


Figure 7. Summary of research design and results indicating the effects of postweaning social conditions on the transmission of maternal behavior across generations. In the grand-maternal generation (F_0), all females are housed under standard postweaning conditions. Offspring of these high and low licking/grooming (LG) females (F_1) are then weaned into three housing conditions that differ in the levels of social interaction provided. All F_1 females placed into social isolation were observed to be low LG, and all F_1 females placed into enriched social housing were observed to be high LG, regardless of the characteristics of the maternal phenotype of F_0 . Under standard housing conditions, F_1 maternal phenotype is the same as F_0 maternal phenotype. Grand-offspring (F_2) are all housed under standard postweaning conditions and share the same LG phenotype as F_1 .

Neurosciences et théorie de l'attachement

Fear and Anxiety Affect the Brain Architecture of Learning and Memory

PREFRONTAL CORTEX

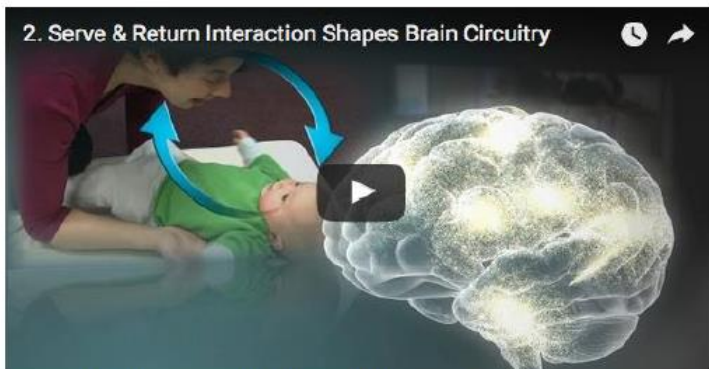
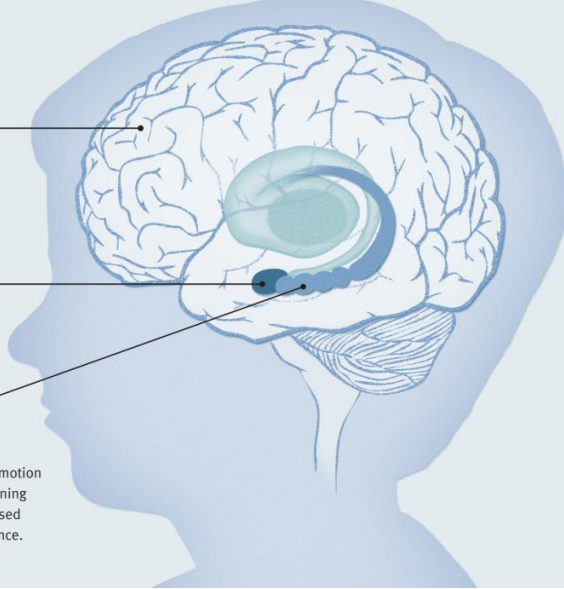
Center of executive functions; regulates thought, emotions, and actions. Especially vulnerable to elevation of brain chemicals caused by stress. Matures later in childhood.

AMYGDALA

Triggers emotional responses; detects whether a stimulus is threatening. Elevated cortisol levels caused by stress can affect activity. Matures in early years of life.

HIPPOCAMPUS

Center of short-term memory; connects emotion of fear to the context in which the threatening event occurs. Elevated cortisol levels caused by stress can affect growth and performance. Matures in early years of life.



Source : <http://developingchild.harvard.edu/science/key-concepts/serve-and-return/>

- 700 nouvelles connexions neuronales /seconde dans le cerveau du nourrisson.
- Ces connexions se forment à travers l'interaction des gènes du bébé et de son environnement,
- les interactions « serve & return » ou « réactivité contingente »
- construction de l'architecture cérébrale – fondations dont dépendront les apprentissages

Center on the Developing Child (2009). *Five Numbers to Remember About Early Childhood Development*

Troubles sévères de l'Attachement

- Massif chez **populations de mineurs protégés:**
 - 46% Sécure (65%)
 - 42% « Désorganisés-Désorientés », (10%)
 - 8% « Résistants/Ambivalents », (15%)
 - 4% « Evitants » (10%)
-
- Main, M., Kaplan, N. & Cassidy, J., 1985, Security in infancy, childhood, and adulthood : a move to the level of representation. In I. Bretherton, & E. Waters (eds.): Growing Points of Attachment Theory and Research.
 - N. Guedeney, L'attachement, un lien vital, Bruxelles, Fabert
 - http://www.yapaka.be/sites/yapaka.be/files/publication/TA_Lattachement_un_lien_vital_WEB.pdf
 - N. Savard, 2010, La théorie de l'attachement, une théorie conceptuelle au service de la protection de l'enfance, Dossier thématique de l'ONED

Négligences

- La négligence = maltraitance la plus fréquente quantitativement +++
- Une absence de comportement ou de pratique des parents mettant en jeu le bon développement de l'enfant
- Mal repérée
- Souvent minimisée
- Repérer et mobiliser les parents dans un travail commun autour de la perception de ce dont l'enfant a besoin quand cela est possible: développer la sensibilité parentale

La souffrance (douleur) psychique

(Garret et Al, EMC Pédiopsychiatrie)

- La négligence émotionnelle (NE): maltraitance par omission
 - prévalence +++: OMS Europe, NICE, HAS et ONED.
 - enjeu de santé publique.
- L'impact à court et long terme
 - Développement du cerveau de l'enfant (Roubergue, 2009),
 - Relations interpersonnelles (Crittenden, 1992),
 - Régulation émotionnelle (Fraiberg, 1982; Egeland et al, 1981; Schneider-Rosen et al, 1991),
 - Développement psychique (Bonneville-Baruchel, 2015).

GA Ferrepsy 23 03 18

La souffrance psychique avant tout



- Symptôme le plus précoce
 - mal repérée,
 - non reconnue par les professionnels de proximité
- Retard de prise en charge
- Prévention nécessite son dépistage

La relation

- Manifestations émotionnelles

- Absence, pauvreté, visage peu mobile, pauvreté des mimiques.
- Réaction de gel.
- Transformation de l'affect (inversion)
- Désorganisation : crises violentes, autoagression vers un an
 - Syndrome de l'enfant vide (carence)
 - Etat dépressif, peu expressif, atone, silencieux.

- Troubles du contact :

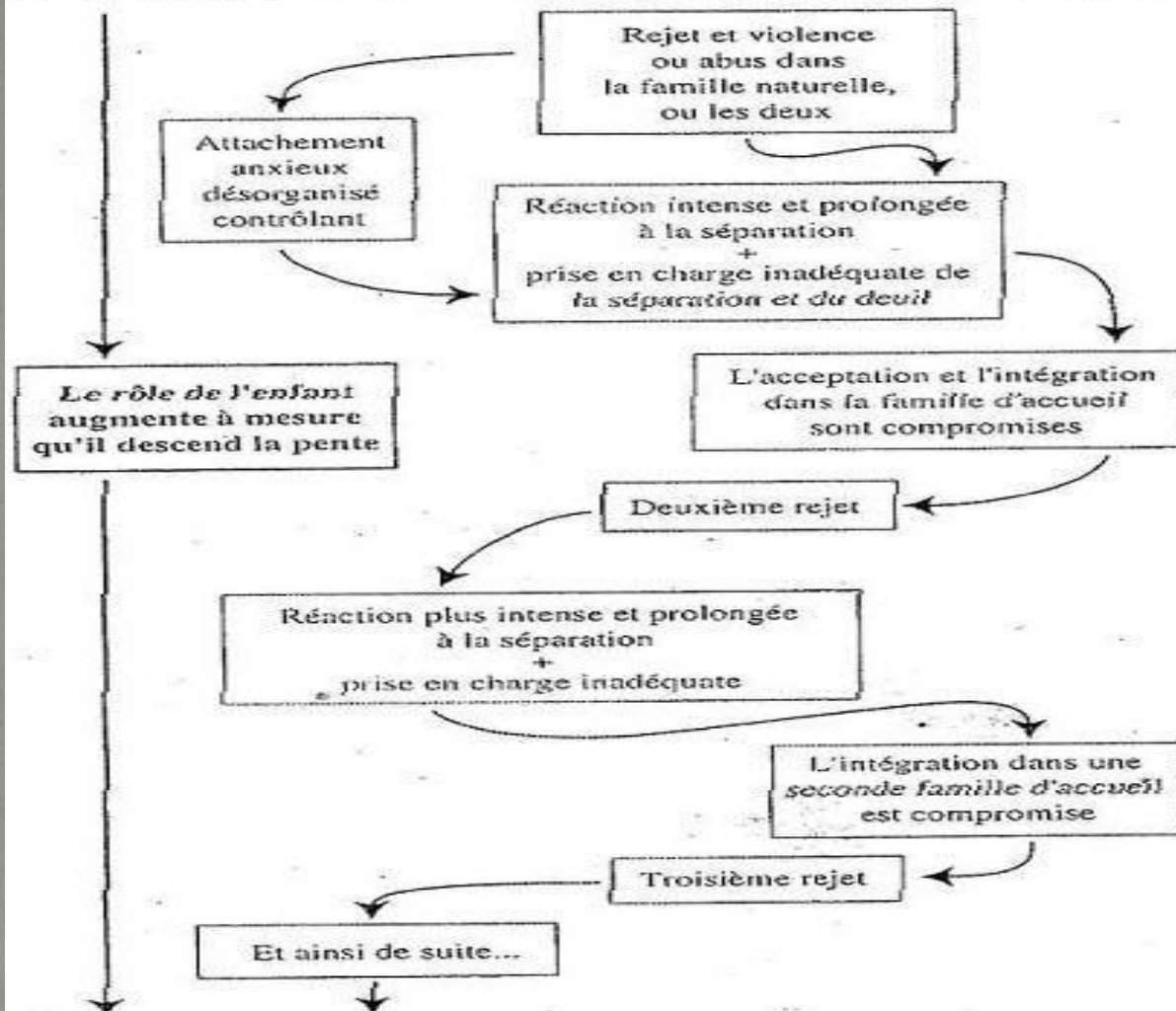
- Evitement : première défense identifiée chez le bébé à l'âge de 3 mois, évitement sélectif de la mère, flagrant au niveau des interactions visuelles.
- Mise à distance de l'autre et maîtrise de la distance dans la relation (mère psychotique). Tonalité du regard.

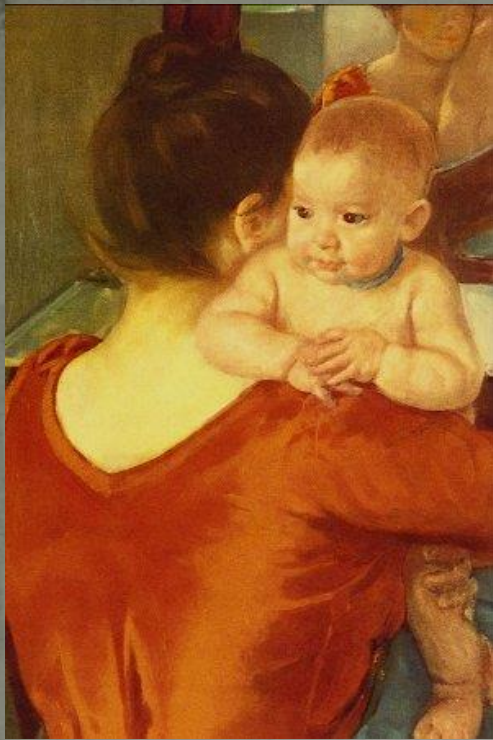
- Hyper adaptation

- associée à une apparente passivité. Enfant très vigilant, ne se manifeste pas, il s'adapte à sa mère.

- Troubles de l'attachement, de la différenciation des personnes.

La pente glissante : effets cumulatifs d'une séparation non résolue





Conséquences pratiques

323 560

mesures d'aide sociale à l'enfance (ASE) au 31 décembre 2014

19 mesures pour 1000 jeunes de 0 à 21 ans

161 700

mesures éducatives

(aides éducatives à domicile - AED et
actions éducatives en milieu ouvert - AEMO)

161 860

enfants accueillis à l'ASE

50 630

mesures administratives

111 070

mesures judiciaires

145 660

90 %

confiés à la suite
de mesures administratives
ou judiciaires

16 200

10 %

placés directement par le juge
à un tiers ou un établissement

111 440

76 %

confiés au titre
d'une mesure judiciaire

34 220

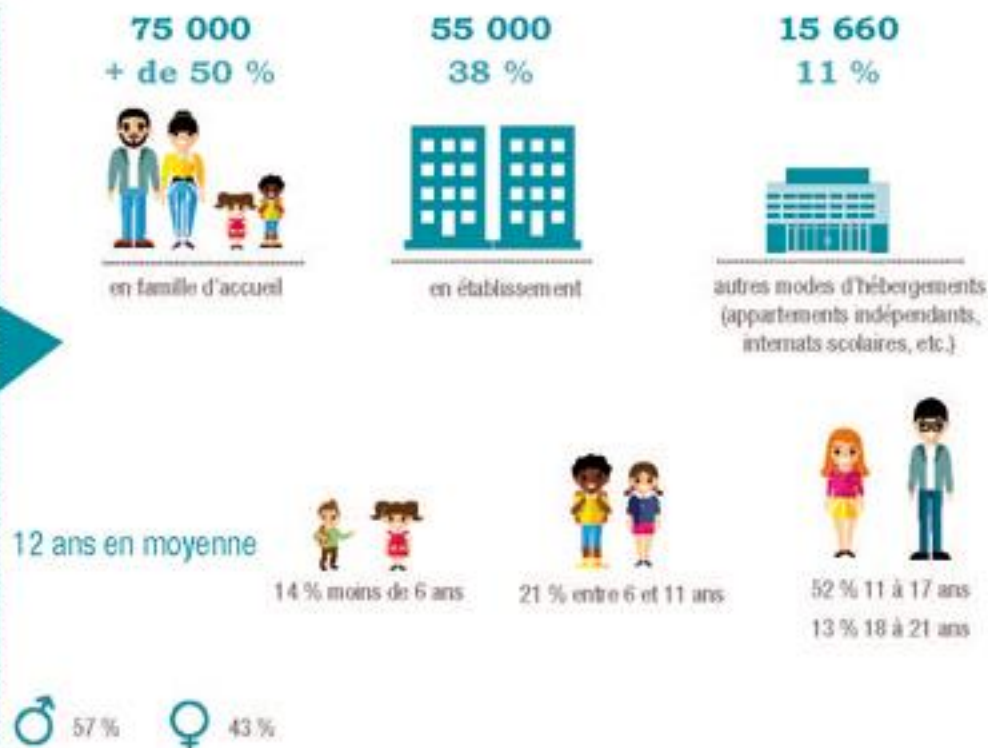
24 %

confiés suite à une
décision administrative

GA Ferrepsy 23 03 18

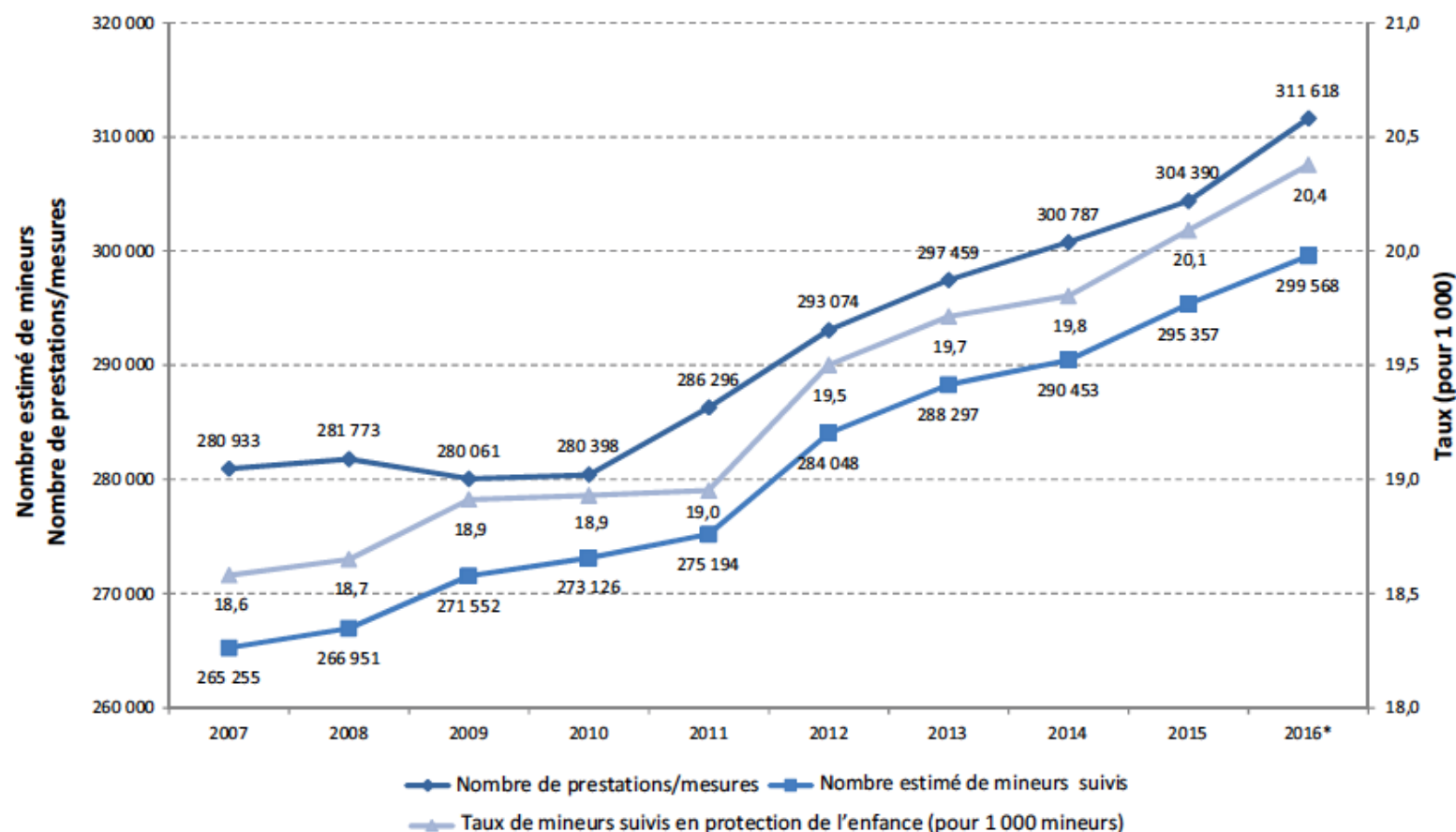
Source : Direction de la recherche, des études, de l'évaluation et des statistiques (DREES), novembre 2015.

Sur les 145 660 enfants
spécifiquement
confiés à l'ASE



Source : Direction de la recherche, des études, de l'évaluation et des statistiques (DREES), novembre 2015.

Figure 1. Évolutions des suivis de mineurs en protection de l'enfance au 31 décembre (de 2007 à 2016)



Champ : mineurs (0-17 ans) faisant l'objet d'au moins une prestation/mesure en protection de l'enfance, France métropolitaine et départements et régions d'outre-mer (Drom), hors Mayotte.

Sources : Drees, DPJJ, Insee (estimation de population au 1^{er} janvier 2016, résultats provisoires arrêtés fin 2016), ministère de la Justice, calculs ONPE.

- C'est en changeant le regard que la société porte sur ces violences qu'elles reculeront
- Il s'agit d'un déni collectif
- La famille est le premier lieu dans lequel s'exerce des violences, maltraitances, négligences, carences..

Alors Evaluer?

- Qui évaluer?
- Pourquoi évaluer?
- Comment évaluer?



Qui évaluer ?

- Les enfants confiés
- Les enfants en danger
- Les enfants en consultations
- Tous les enfants?
- Les situations dites « à risque »



Les enfants confiés

- Peu d'évaluation voire pas d'évaluation
- Somatique
- Développementale
- Psychologique



Les enfants en danger

- Les enfants ayant faits l'objet d'une demande de placement: a priori ont déjà des signes de souffrance voire des troubles avérés
- Les enfants ayant faits l'objet d'une information préoccupante: l'évaluation peut servir à améliorer l'orientation

Tous les enfants?

- Pour trouver, il faut chercher...
- Comment y penser?
- Y penser est-ce toujours stigmatisant?
- Exemple des classifications, 5 axes



Les situations à risque

- La question de la prévention
- L'exemple spécifique de la périnatalité
- L'équilibre entre la confiance à l'égard de la parentalité et l'évaluation du risque

Pourquoi évaluer?

- Prévention précoce
- Prévention renouvelée
- Soins



La prévention précoce

- La plus porteuse a priori
- La moins facile à mettre en place
- La moins facile à évaluer
- La place des réseaux

Prévention renouvelée

- L'enfant en développement
- Le développement n'est pas linéaire
- La vitesse de développement varie avec l'âge
- La part du hasard et de la nécessité

Soins

- De l'enfant, de la famille?
- Psychique
- Physique
- L'irréversibilité des troubles ? De l'attachement?



Comment évaluer?

- Connaissances de bases:
 - développement psychomoteur,
 - développement cognitif
- Connaissances spécifiques:
 - théorie de l'attachement,
 - troubles psychopathologiques,
 - troubles du développement



GUIDE D'ÉVALUATION DES CAPACITÉS PARENTALES AU CJM-IU

basé sur les grilles d'évaluation du Groupe de recherche du
Toronto Parenting Capacity Assessment Project
(Guide de Steinhauer 0 à 5 ans)



2014
SP-203 (14-01)

Guide de Steinhauer

Et ne pas évaluer?

- Dénî
- Crainte du jugement
- Difficulté des situations
- Nécessité de tolérer les actions antérieures
- Situations d'impuissances



Le déni

- C'est quoi?
- Comment l'expliquer?
- Comment le combattre?
- Comment l'intégrer?



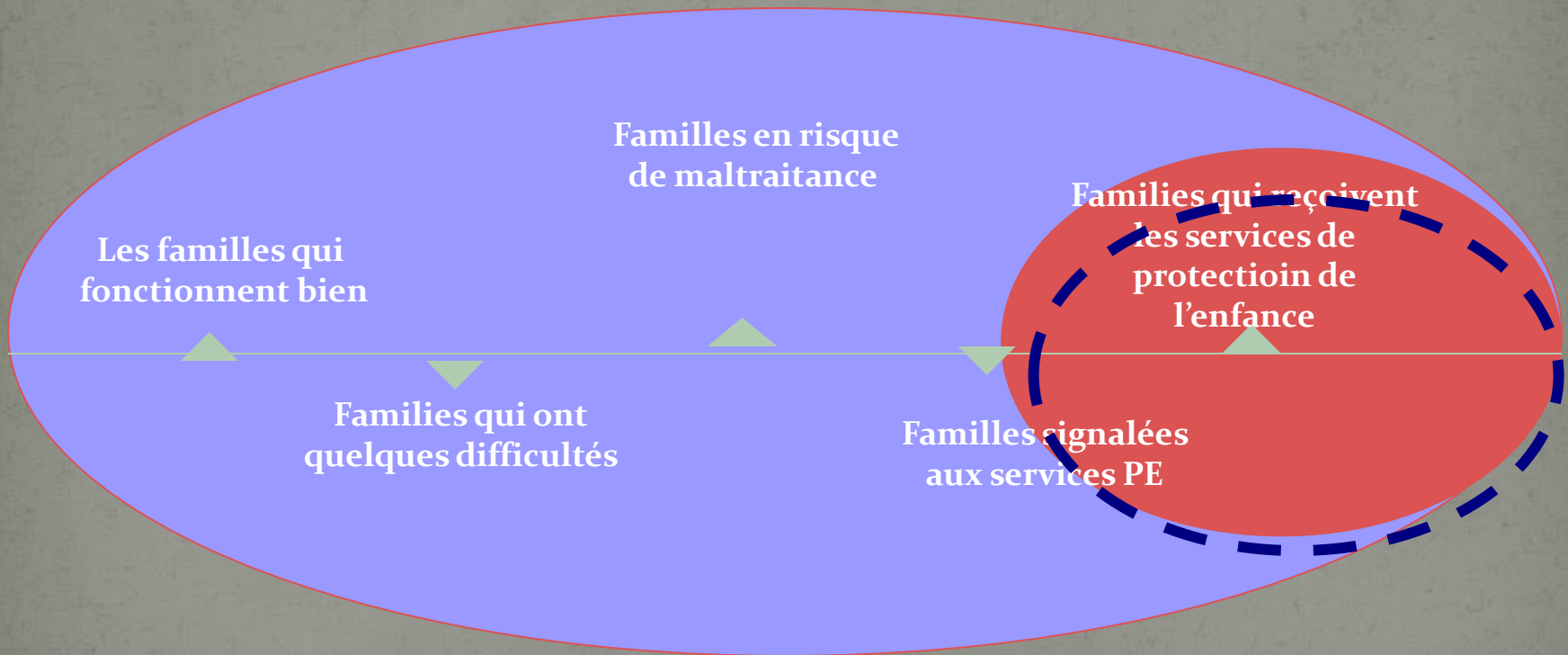
La crainte du jugement

- La crainte de juger
- La crainte d'être jugé



La difficulté des situations: le relativisme

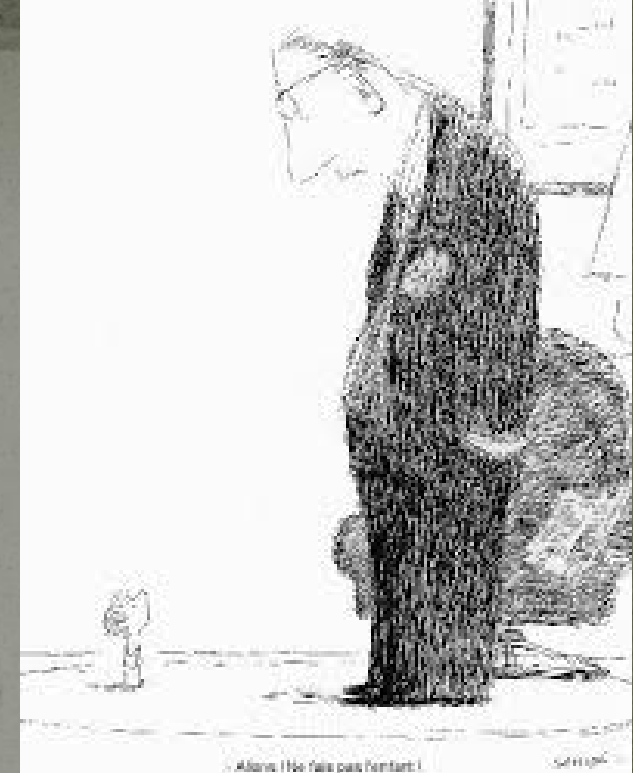
Un continuum de familles qui peuvent avoir besoin d'aide



Chamberland, Poirier, Bastien, Montréal- 16 juin 2003

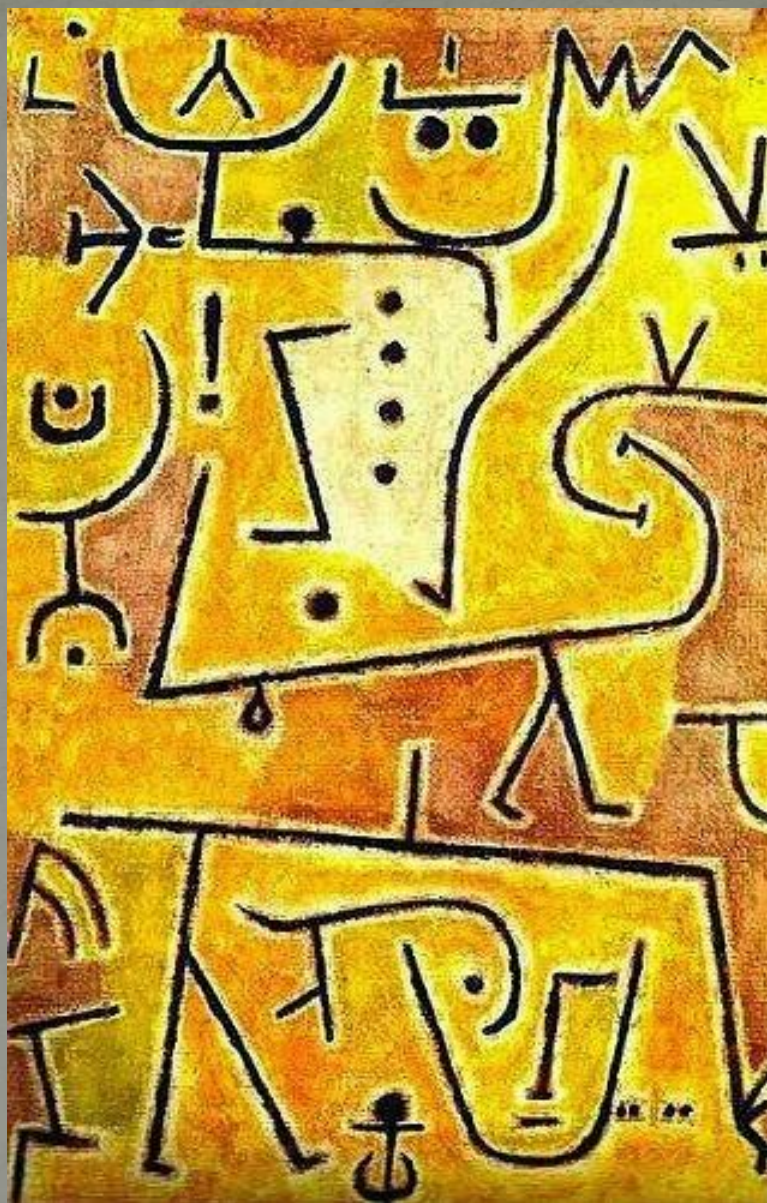
La nécessité de tolérer l'action passée

- Les « erreurs du passé »
- La considération des pairs
- La considération de la hiérarchie
- Les identifications massives
- L'analyse des attitudes et des contre-attitudes



Attention !





MERCI